

EXPOSITION

JOAN MIRÓ

CHATEAU DE WAROUX A ANS

15 DECEMBRE 2020 AU 25 AVRIL 2021

- DOSSIER PEDAGOGIQUE -

ENSEIGNEMENT PRIMAIRE



Exposition organisée par la Commune d'Ans

- Echevinat de la Culture et du Tourisme -

Et réalisée par Jean-Christophe Hubert

Exposition Joan Miró

Dossier pédagogique

Le présent dossier s'adresse à tous ceux qui veulent approfondir, par le biais d'applications ludiques, leurs connaissances sur Joan Miró et son univers. Il sera notamment utile aux enseignants désireux de tirer profit avec leurs élèves d'une visite de l'exposition, ou de préparer celle-ci en classe. Les exercices proposés peuvent en effet être exploités avant, pendant et après le parcours.

Un artiste de renommée internationale

Joan Miró a créé un monde fantaisiste, où se mêlent peinture et poésie. Ses tableaux pleins de vie, sont peuplés de signes colorés et de formes fantastiques, de créatures étranges et de merveilleux. Avec des taches de couleur, il invente des personnages. Les lunes, les étoiles, les soleils, mais aussi des yeux ou des figures extraordinaires sont comme en apesanteur dans l'espace immense de ses toiles ! Avec toutes sortes de matériaux, Miro a imaginé un univers de lumière et de couleurs, qui laisse une grande part au rêve. Pour André Breton, il est « le plus surréaliste de tous ».

Pour toute information relative au dossier pédagogique :

Echevinat de la Culture de la Commune d'Ans – Pascale Galhaut – Tél 04/247 72 73

Mail : pascale.galhaut@ans-commune.be

Exposition... de quoi s'agit-il ?

Ensemble, chercher quelques définitions basées sur des connaissances et des souvenirs personnels, puis consulter le dictionnaire.

Qu'est-ce qu'une exposition ? Un musée ? Est-ce la même chose ?

Donner des exemples d'expositions que l'on connaît (visitées, vues à la TV, dans les journaux...) dans sa ville, son pays ou ailleurs.

Quel était le sujet ?

Dans quel cadre et à quelle occasion la visite a-t-elle été effectuée ?

Quelles sont les impressions de chacun lors d'une visite ?

A quoi peut servir une exposition ?

Diviser un panneau en deux colonnes - musée et exposition - et accompagner chaque titre de sa définition. Chaque enfant y inscrit son intervention dans la bonne colonne et y joint un document évoquant sa visite.

Musées et monuments près de chez moi ?

Y a-t-il des musées près de l'école ou de la maison ?

Pour les plus grands, réunir une documentation sur les musées, les monuments de sa ville ou de Liège. Faire une petite présentation (affiche, carnet, élocution, montage powerpoint, implantation sur un plan) et pourquoi pas une petite visite préparée en classe... Chaque équipe guiderait le reste de la classe (ou une autre classe) dans un musée, auprès d'un monument... Pour mener à bien le projet, il faut se documenter à la bibliothèque, à l'office du tourisme...

Une exposition Joan Miró au château de Waroux

Pourquoi la classe vient-elle à l'exposition ? Qui a décidé d'y venir ?

Où se tient l'exposition ? Comment s'y rendre ? Comment organiser cette aventure ?

Raconter comment la classe a mené le projet (réservation, trajets...).

Raconter aussi l'arrivée dans l'exposition : qui a-t-on rencontré (gardiens, visiteurs, ...) ? Énumérer les personnes et décrire leur fonction.

Comment les œuvres sont-elles présentées ? Comment peut-on les identifier ? D'où viennent-elles ?

La vie de Joan Miró

Joan Miró est né le 20 avril 1893, à Barcelone. Son père est horloger-bijoutier. L'école l'ennuie et il préfère dessiner. A quatorze ans, il prend des cours à l'école des Beaux-Arts de la Llotja de Barcelone, puis travaille pendant deux ans comme employé aux écritures dans une droguerie. Il est tellement malheureux qu'il fait une dépression nerveuse et part se reposer dans la ferme familiale, où il comprend qu'il lui faut peindre à tout prix. Dès 1917, à Barcelone, il rencontre des artistes comme Marie Laurencin, Max Jacob, Francis Picabia . En 1920, il se rend à Paris et rencontre Picasso, avec qui il reste ami toute sa vie. A partir de 1923, sous l'influence surréaliste, il commence à créer dans ses œuvres ses propres images sorties de son inconscient.

Il métamorphose le réel pour le dériver vers l'imaginaire et explore le monde des signes, sans pour autant abandonner la description réaliste.

En 1929, il épouse Pilar Juncosa, à Palma de Majorque. Sa fille Dolorès naît en 1931. En 1944, il commence à produire des céramiques et ses premières sculptures en bronze et en terre cuite. Il se rend à New York en 1947 et réalise sa première grande peinture murale pour un restaurant de Cincinnati. En 1956, il crée avec l'aide de son ami céramiste Artigas la grande œuvre en céramique qui décore le bâtiment de l'Unesco, à Paris. Il se fait construire un grand atelier à Palma de Majorque, où il peut peindre des toiles monumentales. Les dernières années de sa vie, il mène en parallèle peinture, céramique murale, sculpture, gravure et suit la construction de la Fondation Miró, qui ouvre en 1975 à Barcelone. Miró meurt le 25 décembre 1983 à l'âge de nonante ans. Sa femme s'occupera de la création d'une seconde fondation à Palma de Majorque, à côté des ses ateliers, comme il le souhaitait.

Entoure les bonnes réponses en t'aidant de la biographie de Miró ou de l'exposition

1) Joan Miró est un artiste :

- a) – belge
- b) – allemand
- c) – espagnol
- d) – italien

2) Il a surtout fait :

- a) - de la peinture
- b) - de la sculpture
- c) - de la céramique
- d) - de la musique

3) C'est un artiste :

- a) - ancien
- b) - contemporain

4) Il a travaillé :

- a) - en France
- b) - en Espagne
- c) - en Suisse
- d) - en Italie
- e) - aux Etats-Unis

5) Il a eu deux enfants :

- a) - vrai
- b) - faux

6) Miró a effectué son premier voyage à New York :

- a) - pour fuir la deuxième guerre mondiale
- b) - pour découvrir la ville
- c) - pour réaliser une peinture murale
- d) - pour une commande de sculpture

7) Miró a travaillé avec son ami Artigas et a réalisé avec lui des œuvres qui ont été exposées. Il s'agissait de :

- a) - céramiques
- b) - peintures
- c) - sculptures

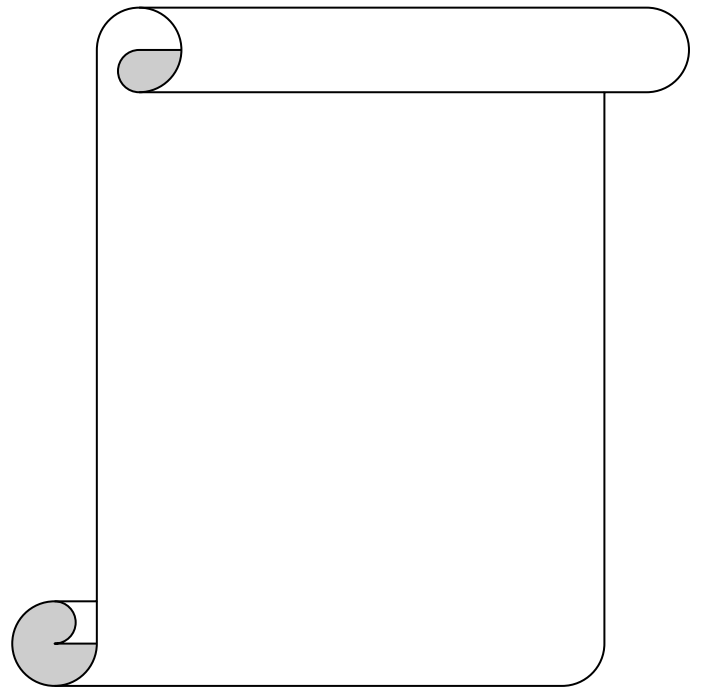
Solution : 1)c - 2)abe - 3)b - 4)abc - 5)b - 6)c - 7)a

Joan Miró et les signes

On trouve souvent les tableaux de Miró naïfs et enfantins. Il a créé son propre langage imaginaire, un style qui ressemble beaucoup aux dessins d'enfants à cause de la simplicité de ses formes. C'est surtout après la seconde guerre mondiale que Miró s'engage dans un art de plus en plus épuré. Il cherche la pureté enfantine, la magie créatrice des premiers « gribouillages » d'enfants. Mais chaque ligne, chaque couleur est « pensée » et en harmonie avec ce qui est à proximité. Des motifs reviennent souvent.

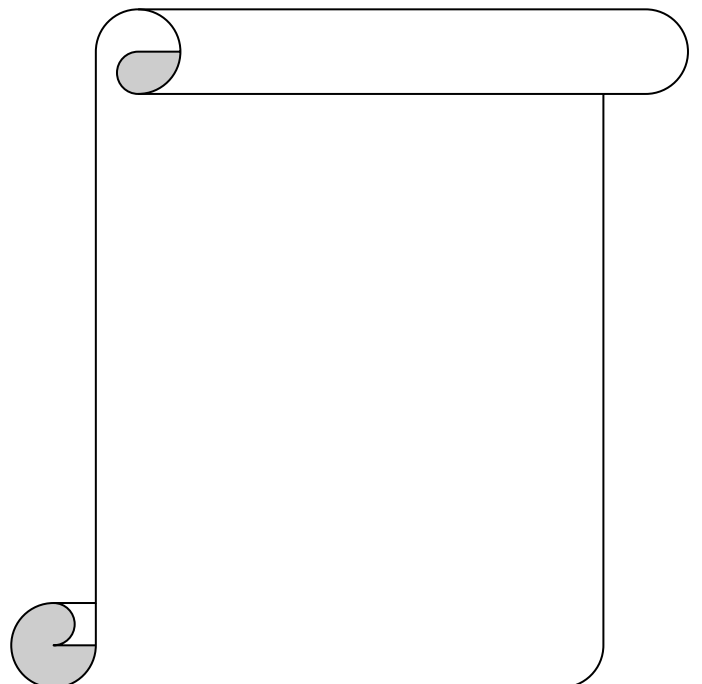
« Les étoiles »

Symboles du voyage vers l'infini, les étoiles accentuent la poésie des oeuvres. Représente ici une étoile à la manière de Miró



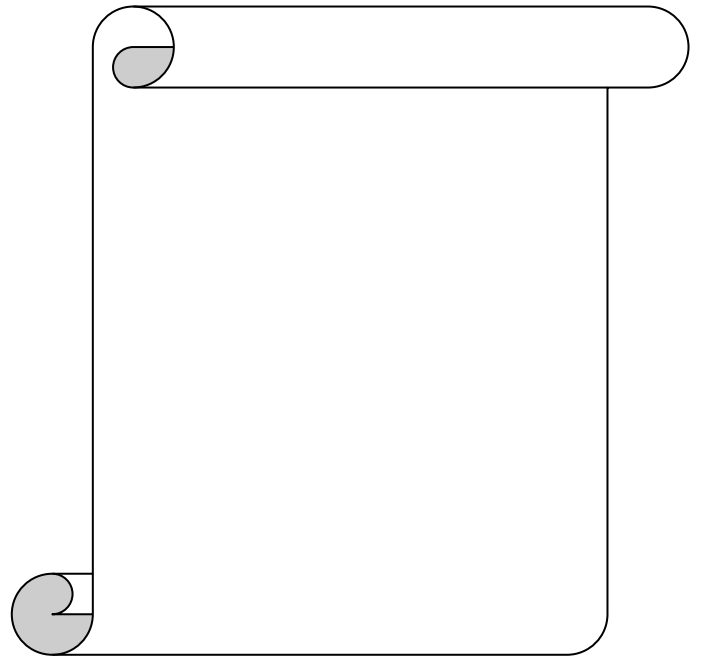
« La femme »

La femme est souvent représentée avec trois cheveux sur la tête. C'est la femme Universelle, primitive et populaire. Représente ici la femme à la manière de Miró.



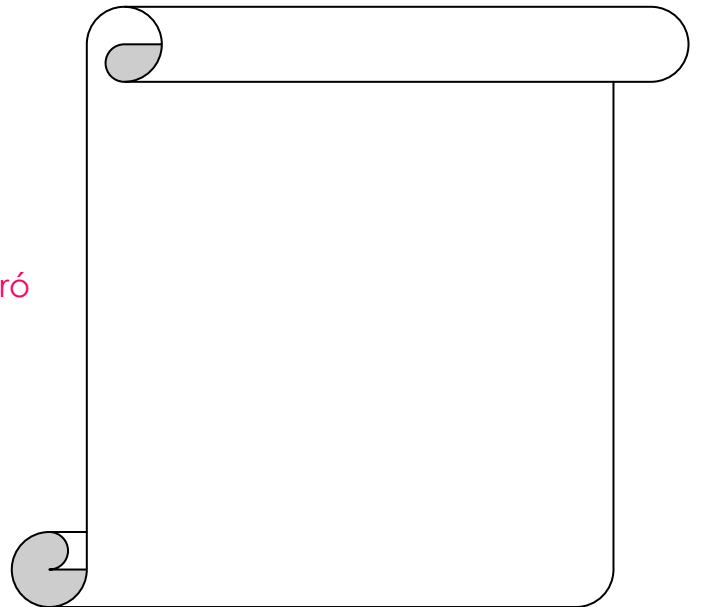
« L'échelle »

Pour Miró, l'échelle symbolise l'évasion.
Elle unit les mondes terrestres et célestes
Et traduit son désir d'échapper à
l'angoisse du monde terrestre.
Représente ici l'échelle à la manière
De Miró.



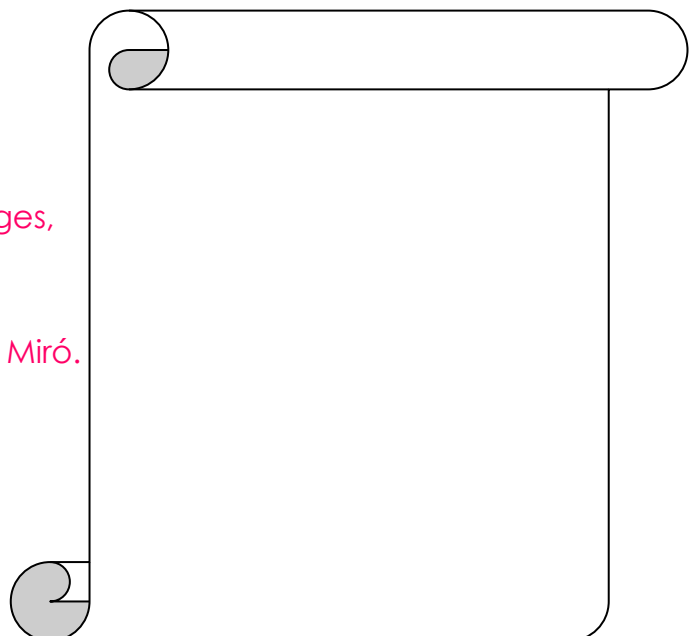
« L'oiseau »

Pour Miró, l'oiseau incarne l'envol en
toute liberté. « Ca m'impressionne un
petit oiseau qui vole », dit-il.
Représente l'oiseau à la manière de Miró



« Le soleil »

En parlant de son Espagne natale,
Miró dira « Il y a des montagnes rouges,
Un ciel magnifique et le disque du
Soleil qui m'a toujours fasciné ».
Représente le soleil à la manière de Miró.



Retrouve au sein de l'exposition cette œuvre :

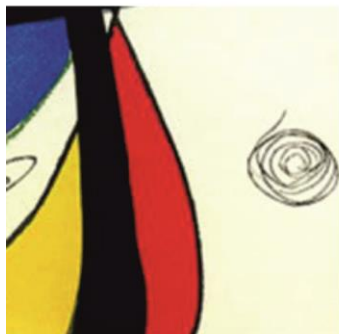
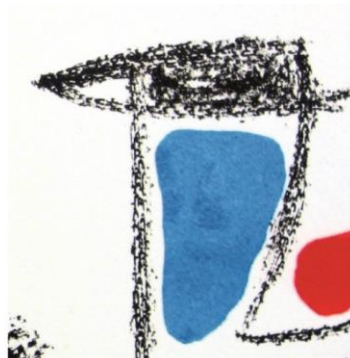


Miró n'a pas utilisé toutes les formes ci-dessous pour réaliser son œuvre.

Retrouve celles qui ne sont pas dans son œuvre.



Indique combien il y en a.



Joan Miró, lithographie originale © Successió Miró / Sabam Belgium 2019

Nous avons falsifié la toile ci-dessous en y introduisant 4 erreurs.
Retrouve la toile originale au sein de l'exposition et détecte les 4 erreurs.



Dessine à la manière de Miró

De retour en classe ou à la maison :

- Prends une feuille blanche et des couleurs primaires.
- Imagine un fond que tu charges de couleur pour créer un « effet de matière ».
- Inspire-toi des motifs de Miró et dessine des formes, des lignes, « à la manière de Miró ».
- Travaille avec des couleurs vives.
- Donne un nom à ton tableau.



La céramique, la lithographie et la sculpture

A partir de 1947, Miró délaisse par moment la peinture au profit de la céramique, de la lithographie et de la sculpture. Miró se lance dans la céramique aidé par son ami de longue date Joseph Llorens Artigas. Ce dernier pouvait lui montrer comment obtenir les couleurs et les formes recherchées sur un support que Miró connaissait mal. L'argile avait une signification particulière pour l'artiste car elle était employée dans l'art populaire et qu'elle était malaxable.

Combien de céramiques sont présentées à l'exposition ?

Miro a réalisé pour le siège parisien de l'Unesco deux grands murs en céramique. Il s'agit des « murs du..... et de..... » (Recherche sur Internet ou dans des ouvrages les titres de ces murs). Il réalise ainsi son rêve d'implanter son art dans la ville et les lieux publics.

Les œuvres présentées à Waroux sont essentiellement des lithographies.

Cite les principaux matériaux nécessaires à la réalisation d'une lithographie.

Miró et les courants artistiques

On l'a vu dans l'exposition, Miró s'est rendu célèbre grâce à des œuvres très colorées peuplées de formes et de signes très particuliers. Avant cela, comme beaucoup d'artiste, il a réalisé des natures mortes, des portraits, des paysages.

Voici les principaux courants artistiques qui ont influencé son œuvre.

Retrouve le mot manquant dans chaque définition dans la série ci-dessous.

Abstrait

L'art abstrait, né au XXème siècle, s'éloigne de la représentation réelle des choses. L'artiste privilégie alors l'....., la matière et la couleur plutôt que la forme.

Dada

Les « dadaïstes » se veulent irrespectueux,..... et affichent un mépris total envers les « vieilleries » du passé. Ils recherchent la plus grande liberté possible de créativité.

Cubisme

Le cubisme s'est développé de 1907 à 1914 à l'initiative des peintres Pablo Picasso et Georges Braque. Les artistes veulent renouveler la peinture : ils oublient la perspective, réduisent les formes à des volumes, des....., pour leur donner plus de puissance. Ils représentent aussi les choses sous plusieurs angles de vue, comme s'ils tournaient autour d'elles.

Surréalisme

Mouvement littéraire et artistique défini par le poète français André Breton en 1924 qui affirme la prééminence du rêve et de l'inconscient dans la création. Les artistes créent sans réfléchir, comme en état d'.....

Fauvisme

Le fauvisme est un courant de peinture du début du XXème siècle. Il se caractérise par l'audace et la nouveauté au niveau de la : recours à de larges aplats de couleurs violentes, pures et vives.

Figuratif

Une œuvre **figurative** cherche à représenter les choses telles qu'elles sont dans la réalité. Tu peux parfaitement reconnaître le que l'artiste a cherché à peindre.

Mots manquants : cubes – sujet – imaginaire – extravagants – hypnose – couleur

BIBLIOGRAPHIE :

- Jean-Christophe HUBERT : Joan Miró - Au-delà de la peinture
Catalogue de l'exposition présentée au château de Waroux du 29 août au 6 décembre 2009
- Sophie COMTE-SURCIN et Caroline JUSTIN : Dans l'univers de ... Miró
Belem Editions, Paris 2004
- Sandrine ANDREWS : Joan Miró, la couleur des rêves
Editions Palette, 2008 - Collection : « L'Art et la manière »